

ОМСКИЙ МУНИЦИПАЛЬНЫЙ РАЙОН ОМСКОЙ ОБЛАСТИ
Администрация Ключевского сельского
поселения

ПОСТАНОВЛЕНИЕ

От 25.04.2012 г. № 46 - п

Об утверждении административного регламента по предоставлению муниципальной услуги «Предоставление водных объектов в пользование на основании договора водопользования или решения о предоставлении водного объекта в пользование на территории Ключевского сельского поселения Омского муниципального района Омской области»

В соответствии с Федеральным законом от 27 июля 2010 года № 210-ФЗ «Об организации предоставления государственных и муниципальных услуг», руководствуясь Федеральным законом от 6 октября 2003 года № 131-ФЗ «Об общих принципах организации местного самоуправления в Российской Федерации», Водным кодексом Российской Федерации, Уставом Ключевского сельского поселения Омского муниципального района Омской области

ПОСТАНАВЛЯЮ:

1. Утвердить административный регламент предоставления муниципальной услуги «Предоставление водных объектов в пользование на основании договора водопользования или решения о предоставлении водного объекта в пользование на территории Ключевского сельского поселения Омского муниципального района Омской области» согласно приложению к настоящему постановлению.

2. Опубликовать настоящее постановление в газете «Омский муниципальный вестник».

3. Контроль за исполнением настоящего постановления оставляю за собой.

Глава сельского поселения

В.И. Кондрашов

Приложение к постановлению
Администрации Ключевского сельского
поселения Омского
муниципального района Омской области
от 25.04.2012 года № 46 - п

**Административный регламент
по предоставлению муниципальной услуги « Предоставление водных
объектов в пользование на основании договора водопользования или
решения о предоставлении водного объекта в пользование на
территории Ключевского сельского поселения Омского муниципального
района Омской области»**

1. Общие положения

1.1. Административный регламент предоставления муниципальной услуги «Предоставление водных объектов в пользование на основании договора водопользования или решения о предоставлении водного объекта в пользование на территории Ключевского сельского поселения Омского муниципального района Омской области » (далее – административный регламент) разработан в целях повышения качества исполнения и доступности указанной муниципальной услуги и определяет сроки и последовательность действий (административных процедур) при осуществлении полномочий по ее предоставлению на территории Ключевского сельского поселения Омского муниципального района Омской области.

1.2. Предоставление муниципальной услуги осуществляется в соответствии со следующими нормативными правовыми актами:

- Конституцией Российской Федерации;
- Водным кодексом Российской Федерации;
- Гражданский кодекс Российской Федерации;
- Федеральным законом от 06.10.2003 N 131-ФЗ "Об общих принципах организации местного самоуправления";
- Федеральным законом от 02.05.2006 N 59-ФЗ "О порядке рассмотрения обращений граждан Российской Федерации";
- Постановлением Правительства от 30.12.2006г. № 844 «О порядке подготовки и принятия решения о предоставлении водного объекта в пользование»;
- Постановлением Правительства от 14.04.2007г. № 230 «О договоре водопользования, право, на заключение которого приобретается на аукционе, и о проведении аукциона»;
- Уставом Ключевского сельского поселения.

1.3. Получатели муниципальной услуги.

Получателями муниципальной услуги в соответствии с настоящим Административным регламентом являются физические лица (независимо от пола и возраста, национальности, образования, социального положения, политических убеждений, отношения к религии), и юридические лица независимо от организационно-правовой формы образования, их представители, наделённые в установленном законодательством Российской Федерации порядке полномочиями выступать от их имени при взаимодействии с органами местного самоуправления.

В случае невозможности личной явки гражданина при подаче заявления с приложенными документами, его интересы может представлять иное лицо при предъявлении паспорта или иного документа, удостоверяющего личность гражданина, согласно полномочиям нотариально заверенной доверенности.

2. Стандарт предоставления муниципальной услуги.

2.1. Наименование муниципальной услуги.

Муниципальная услуга «Предоставление водных объектов в пользование на основании договора водопользования или решения о предоставлении водного объекта в пользование на территории Ключевского сельского поселения Омского муниципального района Омской области».

2.2. Наименование органа, предоставляющего муниципальную услугу.

2.2.1. Муниципальная услуга предоставляется Администрацией Ключевского сельского поселения Омского муниципального района Омской области.

2.2.2. Непосредственным исполнителем муниципальной услуги является специалист Администрации Ключевского сельского поселения.

2.3. Результатом предоставления муниципальной услуги является:

- а) принятие решения о предоставлении водного объекта в пользование;
- б) отказ в предоставлении.

2.4. Сведения о порядке предоставления муниципальной услуги носят открытый общедоступный характер.

При необходимости получения консультаций по данной услуге заявители обращаются в Администрацию Ключевского сельского поселения.

2.5. Информация о месте нахождения и графике работы Администрации Ключевского сельского поселения:

– местонахождение: Омская область, Омский район, п. Ключи, ул. Березовая д. 1

– почтовый адрес: 644516, Омская область, Омский район, п. Ключи, ул. Березовая д.1

– адрес электронной почты: a-ksp@mail.ru

– график работы: понедельник-четверг: 8.00- 16.15

пятница: не приёмный день(работа с документами)

обед : 12.00- 13.00

выходные дни: суббота, воскресенье.

(На основании Постановления Администрации Ключевского сельского поселения Омского муниципального района Омской области от 15.09.2015г. № 123-п).

2.6. Справочный телефон: (3812) 21-78-76.

2.7. Срок предоставления муниципальной услуги

Срок предоставления муниципальной услуги составляет 30 дней со дня представления заявителем заявления и всех необходимых документов.

2.8. Правовые основания для предоставления муниципальной услуги.

Правовые основания для предоставления муниципальной услуги указаны в п. 1.2. административного регламента.

2.9. Исчерпывающий перечень документов, необходимых в соответствии с законодательными и иными нормативными правовыми актами для предоставления муниципальной услуги.

2.9.1. Перечень документов, необходимых в соответствии с законодательными и иными нормативными правовыми актами для предоставления муниципальной услуги, которые заявитель обязан предоставить самостоятельно:

1) заявление по форме согласно приложению № 2 к административному регламенту;

2) копия документа, удостоверяющего личность, - для физического лица;

3) копия свидетельства о постановке на учет в налоговом органе;

4) документ, подтверждающий полномочия лица на осуществление действий от имени заявителя(при необходимости);

5) копия положительного заключения государственной экспертизы и акт о его утверждении - в случаях, предусмотренных законодательством Российской Федерации;

6) информация о намечаемых заявителем водохозяйственных мероприятиях и мероприятиях по охране водного объекта с указанием размера и источников средств, необходимых для их реализации;

7) документ о предоставлении в пользование земельного участка, необходимого для осуществления водопользования;

8) сведения о наличии контрольно-измерительной аппаратуры для контроля качества воды в водном объекте;

и) материалы в графической форме с отображением водного объекта, указанного в заявлении о предоставлении водного объекта в пользование, и размещения средств и объектов водопользования, а также пояснительная записка к ним.

2.9.2. Перечень документов, необходимых в соответствии с законодательными и иными нормативными правовыми актами для предоставления муниципальной услуги, которые заявитель вправе предоставить по собственной инициативе, так как они подлежат

представлению в рамках межведомственного информационного взаимодействия:

- 1) копии учредительных документов, выписка из Единого государственного реестра юридических лиц - для юридического лица;
- 2) выписка из Единого государственного реестра индивидуальных предпринимателей - для индивидуального предпринимателя.

2.9.3. При непосредственной подаче заявления копии документов, перечисленных в пункте 2.9 административного регламента, представляются с одновременным предъявлением оригиналов документов для сверки.

Копия каждого документа заверяется отметкой «Копия верна», подписью специалиста, ответственного за предоставление муниципальной услуги (с указанием его Ф.И.О., должности и даты приема документа).

Требования настоящего пункта не распространяются на документы, которые в соответствии с требованием действующего законодательства необходимо предоставлять в нотариально заверенной форме.

2.9.4. В случае если документы подаются по почте, копии документов должны быть заверены нотариусом либо лицом, имеющим право осуществлять нотариальные действия в соответствии с действующим законодательством.

2.10. Перечень оснований для отказа в приеме документов, необходимых для предоставления муниципальной услуги:

В приеме документов, необходимых для предоставления муниципальной услуги может быть отказано в случаях:

- с заявлением о предоставлении муниципальной услуги обратилось ненадлежащее лицо;
- заявление не подлежит прочтению;
- фамилия, имя и отчество, адрес заявителя написаны неразборчиво;
- не представлены документы, необходимые для принятия решения о заключении договора водопользования;
- представленные документы по форме или содержанию не соответствуют требованиям действующего законодательства;
- документы в установленных законодательством случаях не заверены нотариально, не скреплены печатями;
- документы имеют ненадлежащие подписи сторон или определенных законодательством должностных лиц,
- тексты документов написаны неразборчиво;
- в документах имеются подчистки, приписки, зачеркнутые слова и иные не оговоренные в них исправления;
- документы исполнены карандашом;
- документы имеют серьезные повреждения, наличие которых не позволяет однозначно истолковать их содержание.
- водный объект не значится в реестре муниципальной собственности Ключевского сельского поселения.

2.11. Перечень оснований для отказа в предоставлении муниципальной услуги.

В предоставлении муниципальной услуги может быть отказано в случаях:

- не представлены документы согласно перечню, определенному пунктом 2.9. настоящего Регламента;

- представленные документы по форме или содержанию не соответствуют требованиям действующего законодательства;

- представлены документы, которые не подтверждают право заявителя на заключение договора водопользования;

Отказ в предоставлении муниципальной услуги доводится до заявителя в устной форме на консультации у специалиста администрации, если основание для отказа является явным, в письменной – на заявление о передаче водного объекта в пользование, если принято решение об отказе в предоставлении муниципальной услуги по указанным выше основаниям.

Решение об отказе в предоставлении муниципальной услуги должно содержать основание отказа.

Решение об отказе в предоставлении муниципальной услуги подписывается Главой Ключевского сельского поселения либо уполномоченным им лицом.

Представления документов и информации, отсутствие и (или) недостоверность которых не указывались при первоначальном отказе в приеме документов, необходимых для предоставления муниципальной услуги, либо в предоставлении муниципальной услуги, за исключением следующих случаев:

а) изменение требований нормативных правовых актов, касающихся предоставления муниципальной услуги, после первоначальной подачи заявления о предоставлении муниципальной услуги;

б) наличие ошибок в заявлении о предоставлении муниципальной услуги и документах, поданных заявителем после первоначального отказа в приеме документов, необходимых для предоставления муниципальной услуги, либо в предоставлении муниципальной услуги и не включенных в представленный ранее комплект документов;

в) истечение срока действия документов или изменение информации после первоначального отказа в приеме документов, необходимых для предоставления муниципальной услуги, либо в предоставлении муниципальной услуги;

г) выявление документально подтвержденного факта (признаков) ошибочного или противоправного действия (бездействия) должностного лица Администрации Ключевского сельского поселения Омского муниципального района или муниципального служащего Администрации Ключевского сельского поселения Омского муниципального района, работника многофункционального центра, работника организации, предусмотренной частью 1.1 статьи 16 Федерального закона от 27.07.2010 № 210 «Об организации предоставления государственных и муниципальных услуг», при первоначальном отказе в приеме документов, необходимых для предоставления муниципальной услуги, либо в предоставлении муниципальной услуги, о чем в письменном виде за подписью главы Администрации Ключевского сельского поселения Омского муниципального

района, руководителя многофункционального центра при первоначальном отказе в приеме документов, необходимых для предоставления муниципальной услуги, либо руководителя организации, предусмотренной частью 1.1 статьи 16 Федерального закона от 27.07.2010 № 210 «Об организации предоставления государственных и муниципальных услуг», уведомляется заявитель, а также приносятся извинения за доставленные неудобства. (Изменения внесены на основании Постановления Администрации Ключевского сельского поселения Омского муниципального района Омской области от 03.06.2019 № 63).

2.12. Размер платы, взимаемой с заявителя при предоставлении муниципальной услуги.

Муниципальная услуга предоставляется на бесплатной основе.

2.13. Максимальный срок ожидания в очереди.

Максимальный срок ожидания в очереди при подаче запроса о предоставлении муниципальной услуги и при получении результата предоставления муниципальной услуги документов не должен превышать 15 минут (на основании Постановления Администрации Ключевского сельского поселения №80-п от 02.09.2013г.).

2.14. Требования к помещениям, в которых предоставляются муниципальные услуги, к залу ожидания, местам для заполнения запросов о предоставлении муниципальной услуги, информационным стендам.

2.14.1. Прием заявителей осуществляется в специально выделенных для этих целей помещениях (кабинетах).

Кабинеты приема заявителей должны быть оборудованы информационными табличками (вывесками) с указанием:

- номера кабинета;
- фамилии, имени, отчества и должности специалиста, ответственного за предоставление муниципальной услуги;
- графика приема.

Присутственные места оборудуются противопожарной системой и средствами пожаротушения, системой оповещения о возникновении чрезвычайной ситуации.

2.14.2. Места ожидания должны соответствовать комфортным условиям для заявителей и оптимальным условиям работы специалистов.

Места ожидания в очереди на предоставление или получение документов могут быть оборудованы стульями, кресельными секциями, скамьями. Количество мест ожидания определяется исходя из фактической нагрузки и возможностей для их размещения в здании.

2.14.3. Местом для заполнения документов является помещение для непосредственного взаимодействия специалиста администрации поселения с заявителями, которое оборудуется стульями, столами, обеспечивается образцами заполнения документов, бланками заявлений и канцелярскими принадлежностями.

2.14.4. Рабочее место специалиста должно быть оборудовано персональным компьютером с возможностью доступа к необходимым информационным

базам данных, печатающим устройством, источником бесперебойного питания.

2.14.5. Сведения и все необходимые материалы по предоставлению муниципальной услуги размещаются в виде информационных стендов, расположенных в администрации Ключевского сельского поселения.

На информационном стенде размещается следующая информация:

- 1) извлечения из нормативных правовых актов, содержащих нормы, регламентирующие деятельность по предоставлению муниципальной услуги;
- 2) текст административного регламента;
- 3) блок-схему согласно приложению № 1 к административному регламенту;
- 4) информацию по предоставлению муниципальной услуги.

2.15. Показатели доступности и качества муниципальной услуги

- 1) количество жалоб, поступивших от заявителей в части качества и доступности оказываемой услуги ;
- 2) обеспеченность помещениями для приема заявителей;
- 3) среднее время ожидания заявителей в очереди.

2.15.1 Помещения, в которых предоставляются государственные и муниципальные услуги, зал ожидания, места для заполнения заявлений о предоставлении государственной или муниципальной услуги, информационные стенды с образцами их заполнения и перечнем документов, необходимых для предоставления каждой государственной или муниципальной услуги, должны быть доступны для инвалидов в соответствии с законодательством Российской Федерации о социальной защите инвалидов. (Изменения внесены на основании Постановления Администрации Ключевского сельского поселения Омского муниципального района Омской области от 20.03.2017 № 56-п).

2.16. Иные требования, в том числе учитывающие особенности предоставления муниципальной услуги в электронной форме.

2.16.1. Порядок получения заинтересованными лицами информации по вопросам предоставления муниципальной услуги.

Консультации по вопросам предоставления муниципальной услуги могут осуществляться:

- а) в письменной форме на основании письменного обращения;
- б) в устной форме при личном обращении заявителя;
- в) посредством телефонной связи;
- г) посредством электронных ресурсов.

Заявитель может выбрать два варианта получения личной консультации:

- в режиме общей очереди;
- по предварительной записи по телефону. Определение времени проведения консультации по телефону является приоритетным способом получения консультации.

Консультации проводятся в рабочее время. Продолжительность консультирования заявителей при личном приеме в среднем составляет 20 минут, при ответе на телефонный звонок в среднем составляет 10 минут.

2.16.2. Предоставление муниципальной услуги в электронной форме осуществляется на базе информационных систем, включая государственные и муниципальные информационные системы, составляющие информационно-технологическую и коммуникационную инфраструктуру.

При предоставлении муниципальной услуги в электронной форме осуществляются:

1) предоставление информации заявителям и обеспечение доступа заявителей к сведениям о муниципальных услугах;

2) подача заявления и иных документов, необходимых для предоставления муниципальной услуги, и прием таких заявления и документов с использованием единого портала государственных и муниципальных услуг;

3) получение заявителем сведений о ходе выполнения и предоставлении муниципальной услуги;

4) взаимодействие органов, предоставляющих муниципальные услуги, иных государственных органов, органов местного самоуправления, организаций, участвующих в предоставлении муниципальной услуги;

5) получение заявителем результата предоставления муниципальной услуги, если иное не установлено федеральным законом;

6) иные действия, необходимые для предоставления муниципальной услуги.

3. Состав, последовательность и сроки выполнения административных процедур, требования к порядку их выполнения, в том числе особенности выполнения административных процедур в электронной форме

3.1. Предоставление муниципальной услуги включает следующие административные процедуры:

- прием заявления, с приложенными документами, указанными в пункте 2.9. настоящего регламента ;

-организация и проведение аукциона по приобретению права на заключение договора водопользования в части использования акватории водного объекта, в том числе для рекреационных целей, в случаях, когда договором водопользования предусматриваются разметка границ акватории, размещение на ней зданий, строений, плавательных средств, других объектов и сооружений, а также в случаях, предусматривающих иное обустройство акватории, в соответствии с водным законодательством и законодательством о градостроительной деятельности.

- принятие решения о предоставлении муниципальной услуги либо об отказе в предоставлении муниципальной услуги;

Орган местного самоуправления в срок не более 30 дней с даты поступления документов:

а) рассматривает представленные заявителем документы на предмет их соответствия требованиям, установленным настоящим Регламентом, с оценкой их полноты и достоверности, а также соответствия условий осуществления намечаемых водохозяйственных мероприятий и мероприятий по охране водного объекта требованиям водного законодательства;

б) выполняет расчет параметров водопользования;

в) определяет условия использования водного объекта;

г) обеспечивает согласование условий водопользования с заинтересованными исполнительными органами государственной власти по вопросам, отнесенным к их компетенции;

д) рассматривает и оценивает возможность использования водного объекта для заявленной цели.

3.2. Основанием для начала исполнения предусмотренных настоящим регламентом действий является поступление в Администрацию Ключевского сельского поселения заявления с приложением документов, предусмотренных в пункте 2.9 административного регламента.

В рамках межведомственного взаимодействия, в случае необходимости получения дополнительных документов и информации для предоставления муниципальной услуги, уполномоченным должностным лицом Администрации Ключевского сельского поселения Омского муниципального района Омской области направляются межведомственные запросы в следующие органы:

– Федеральная налоговая служба Российской Федерации для получения сведений из Единого государственного реестра юридических лиц и сведений из Единого государственного реестра индивидуальных предпринимателей о заявителе.

3.2.1. Заявление, поступившее в администрацию, регистрируется, и направляется уполномоченному специалисту.

Специалист Администрации проверяет поступивший запрос на предмет отсутствия оснований для отказа в предоставлении муниципальной услуги.

Если при рассмотрении заявления установлено, что договор водопользования должен быть заключен по результатам аукциона, начинается процедура подготовки к проведению аукциона, о чем организатор аукциона информирует заявителя в течение 15 дней с даты поступления его заявления.

3.2.2. В случае если имеются основания для отказа в предоставлении муниципальной услуги, специалист Администрации готовит письмо заявителю об отказе в предоставлении муниципальной услуги (далее - информационное письмо).

Информационное письмо должно содержать причины отказа в предоставлении муниципальной услуги в соответствии с пунктом 2.9. настоящего регламента.

Информационное письмо направляется на подпись главе поселения.

Глава поселения подписывает информационное письмо, которое регистрируется и в установленном порядке выдается или направляется заявителю.

3.2.3. Специалист Администрации не позднее чем через три рабочих дня со дня принятия решения о заключении договора водопользования либо об отказе, в заключения договора водопользования выдает или направляет лицу, подавшему соответствующее заявление, о заключении договора водопользования либо об отказе, в заключения договора водопользования.

4. Формы контроля за предоставлением муниципальной услуги.

4.1. Порядок осуществления текущего контроля за соблюдением и исполнением положений административного регламента и иных нормативных правовых актов, устанавливающих требования к предоставлению муниципальной услуги, а также принятием решений указанными лицами (далее – текущий контроль).

4.1.1. Текущий контроль осуществляется Главой Ключевского сельского поселения.

4.1.2. Текущий контроль осуществляется путем проведения проверок соблюдения и исполнения специалистом, ответственным за предоставление муниципальной услуги, положений административного регламента, иных нормативных правовых актов, устанавливающих требования к предоставлению муниципальной услуги.

4.2. Порядок и периодичность осуществления проверок полноты и качества предоставления муниципальной услуги, в том числе порядок и формы контроля за полнотой и качеством предоставления муниципальной услуги.

4.2.1. Для осуществления контроля за полнотой и качеством предоставления муниципальной услуги, выявления и установления нарушений прав заявителей, принятия решений об устранении соответствующих нарушений проводятся плановые и внеплановые проверки предоставления муниципальной услуги.

4.2.2. Периодичность осуществления плановых проверок полноты и качества предоставления муниципальной услуги устанавливается Администрацией Ключевского сельского поселения Омского муниципального района Омской области.

4.2.3. Плановые и внеплановые проверки проводятся должностным лицом, уполномоченным Главой Ключевского сельского поселения Омского муниципального района Омской области.

4.2.4. В ходе плановых и внеплановых проверок проверяется:

1) знание специалистом, ответственным за предоставление муниципальной услуги, положений административного регламента, нормативных правовых актов, устанавливающих требования к предоставлению муниципальной услуги;

2) соблюдение специалистом, ответственным за предоставление муниципальной услуги, сроков и последовательности исполнения административных процедур;

3) правильность и своевременность информирования заявителей об изменении административных процедур, предусмотренных административным регламентом;

4) устранение нарушений и недостатков, выявленных в ходе предыдущих проверок.

4.3. Ответственность за решения и действия (бездействие), принимаемые (осуществляемые) в ходе предоставления муниципальной услуги.

4.3.1. В случае выявления нарушений требований к предоставлению муниципальной услуги, установленных административным регламентом и иными нормативными правовыми актами, виновные лица привлекаются к ответственности в соответствии с законодательством Российской Федерации.

4.3.2. Ответственность за предоставление муниципальной услуги закрепляется в должностной инструкции.

5. Досудебный (внесудебный) порядок обжалования решений и действий (бездействия) органа, предоставляющего муниципальную услугу, а также должностных лиц, муниципальных служащих

5.1. Заявители вправе обратиться с жалобой на действия (бездействие) органа, должностного лица, специалиста, ответственных за предоставление муниципальной услуги, а также на решения, принимаемые такими органами и лицами в ходе предоставления муниципальной услуги (далее - жалоба) в письменной (устной) форме лично или направить жалобу по почте.

5.2. Основаниями для начала процедуры досудебного (внесудебного) обжалования являются:

обращение заявителя лично с жалобой в письменной (устной) форме;
поступление жалобы в письменной форме по почте.

5.3. При подаче жалобы заявитель вправе получить в Администрации Ключевского сельского поселения Омского муниципального района Омской области следующую информацию, необходимую для обоснования и рассмотрения жалобы:

о месте нахождения Администрации Ключевского сельского поселения Омского муниципального района Омской области;

сведения о режиме работы Администрации Ключевского сельского поселения Омского муниципального района Омской области;

о графике приема заявителей Главой Ключевского сельского поселения Омского муниципального района Омской области;

о перечне номеров телефонов для получения сведений о прохождении процедур рассмотрения жалобы;

о входящем номере, под которым зарегистрирована жалоба;

о сроке рассмотрения жалобы;

о принятых промежуточных решениях (принятие к рассмотрению, истребование документов).

При подаче жалобы заявитель вправе получить копии документов, подтверждающих обжалуемое действие (бездействие) органа, должностного лица, специалиста, ответственных за предоставление муниципальной услуги.

5.4. При обращении заявителя с жалобой в устной форме, содержание устного обращения заносится в карточку личного приема заявителя. В случае если изложенные в устном обращении факты и обстоятельства являются очевидными и не требуют дополнительной проверки, ответ на обращение с согласия заявителя дается устно в ходе личного приема, о чем делается запись в карточке личного приема заявителя. В остальных случаях дается письменный ответ по существу поставленных в обращении вопросов.

5.5. При обращении заявителя с жалобой в письменной форме срок рассмотрения жалобы не должен превышать сроков, установленных действующим законодательством.

5.6. Жалоба в письменной форме должна содержать следующую информацию:

1) наименование органа, предоставляющего муниципальную услугу, должностного лица органа, предоставляющего муниципальную услугу, либо муниципального служащего, решения и действия (бездействие) которых обжалуются;

2) фамилию, имя, отчество (последнее – при наличии), сведения о месте жительства заявителя – физического лица либо наименование, сведения о месте нахождения заявителя – юридического лица, а также номер (номера) контактного телефона, адрес (адреса) электронной почты (при наличии) и почтовый адрес, по которым должен быть направлен ответ заявителю;

3) сведения об обжалуемых решениях и действиях (бездействии) органа, должностного лица органа, предоставляющего муниципальную услугу, либо муниципального служащего;

4) доводы, на основании которых заявитель не согласен с решением и действием (бездействием) органа, предоставляющего муниципальную услугу, должностного лица органа, предоставляющего муниципальную услугу, либо муниципального служащего. (На основании Постановления Администрации Ключевского сельского поселения Омского муниципального района Омской области от 20.07.2015 № 98-п).

К жалобе заявитель вправе приложить копии документов, подтверждающих изложенные в ней обстоятельства. В этом случае в жалобе приводится перечень прилагаемых к ней документов.

5.7. Порядок рассмотрения жалобы, основания для отказа в рассмотрении жалобы.

В случае если в жалобе не указаны фамилия заявителя (для физических лиц, индивидуальных предпринимателей), наименование юридического лица (для юридических лиц), почтовый адрес, по которому должен быть направлен ответ, ответ на жалобу не дается. Если в указанной жалобе

содержатся сведения о подготавливаемом, совершаемом или совершенном противоправном деянии, а также о лице, его подготавливающем, совершающем или совершившем, жалоба подлежит направлению в государственный орган в соответствии с его компетенцией.

Жалобу, в которой содержатся нецензурные либо оскорбительные выражения, угрозы жизни, здоровью и имуществу должностного лица, специалиста, ответственных за предоставление муниципальной услуги, а также членов его семьи, Глава Ключевского сельского поселения Омского муниципального района Омской области вправе оставить без ответа по существу поставленных в ней вопросов и сообщить письменно заявителю, направившему жалобу, о недопустимости злоупотребления правом.

Если текст жалобы не поддается прочтению, ответ на жалобу не дается, о чем письменно сообщается заявителю, ее направившему, если его фамилия (для физических лиц, индивидуальных предпринимателей), наименование юридического лица (для юридических лиц) и почтовый адрес поддаются прочтению.

Если в жалобе содержится вопрос, на который ему многократно давались письменные ответы по существу в связи с ранее направляемыми жалобами, и при этом в жалобе не приводятся новые доводы или обстоятельства, Глава Ключевского сельского поселения Омского муниципального района Омской области вправе принять решение о безосновательности очередного обращения и прекращении переписки с заявителем по данному вопросу при условии, что указанная жалоба и ранее направляемые жалобы направлялись в один и тот же орган или одному и тому же должностному лицу. О данном решении заявитель, направивший жалобу, уведомляется письменно.

В случае если ответ по существу поставленного в жалобе вопроса не может быть дан без разглашения сведений, составляющих государственную или иную охраняемую федеральным законом тайну, заявителю, направившему жалобу, письменно сообщается о невозможности дать ответ по существу поставленного в ней вопроса в связи с недопустимостью разглашения указанных сведений.

В случае если причины, по которым ответ по существу поставленных в жалобе вопросов не мог быть дан, в последующем были устранены, заявитель вправе вновь направить жалобу.

Требование у заявителя при предоставлении муниципальной услуги документов или информации, отсутствие и (или) недостоверность которых не указывались при первоначальном отказе в приеме документов, необходимых для предоставления муниципальной услуги, либо в предоставлении муниципальной услуги, за исключением случаев, предусмотренных пунктом 4 части 1 статьи 7 Федерального закона от 27.07.2010 № 210 «Об организации предоставления государственных и муниципальных услуг». В указанном случае досудебное (внесудебное) обжалование заявителем решений и действий (бездействия) многофункционального центра, работника многофункционального центра возможно в случае, если на

многофункциональный центр, решения и действия (бездействие) которого обжалуются, возложена функция по предоставлению соответствующих муниципальных услуг в полном объеме в порядке, определенном частью 1.3 статьи 16 Федерального закона от 27.07.2010 № 210 «Об организации предоставления государственных и муниципальных услуг». (Изменения внесены на основании Постановления Администрации Ключевского сельского поселения Омского муниципального района Омской области от 03.06.2019 № 63).

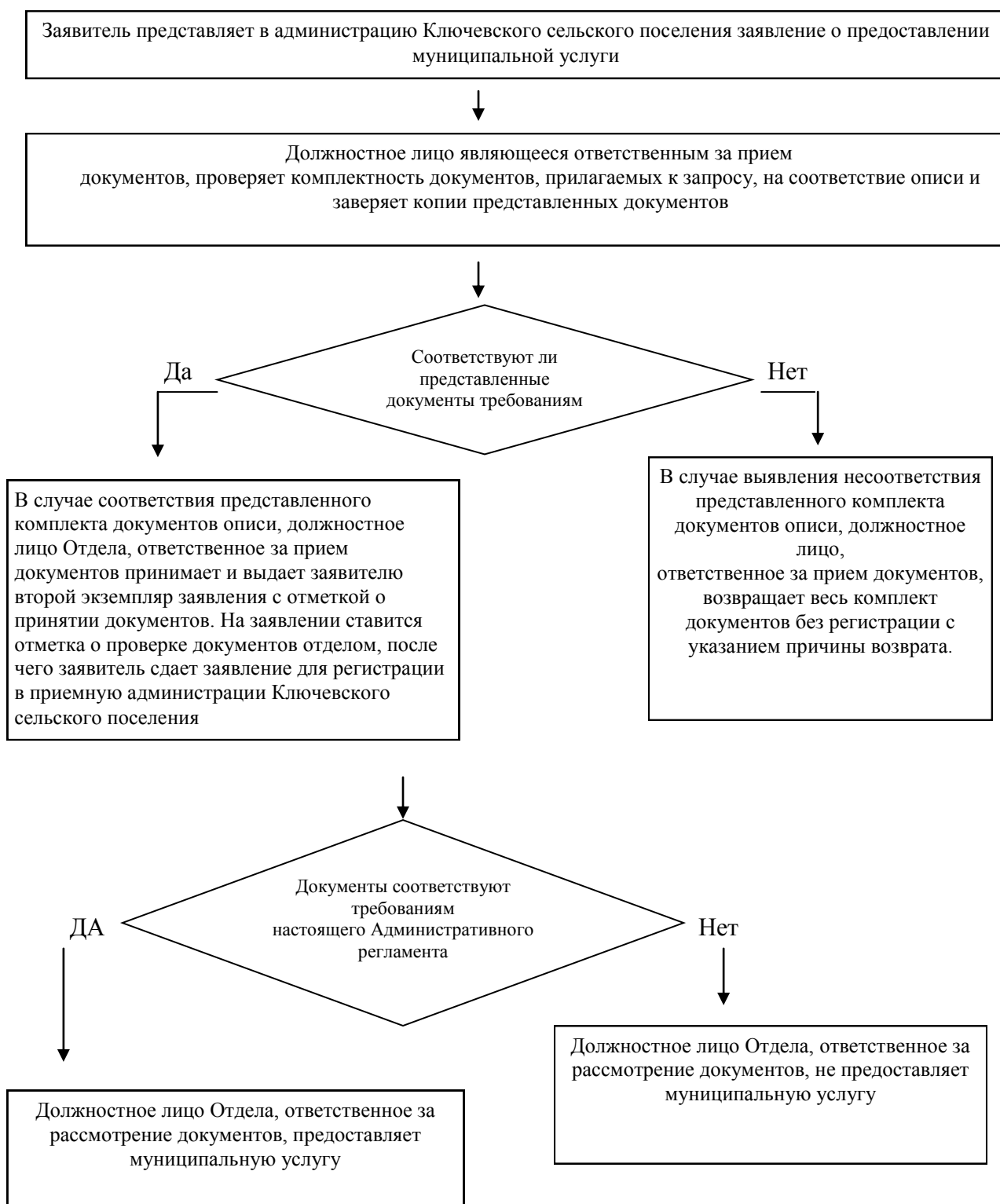
5.8. По результатам рассмотрения жалобы Глава Ключевского сельского поселения принимает решение об удовлетворении требований заявителя либо об отказе в их удовлетворении, о чем заявителю дается письменный ответ.

В случае признания жалобы подлежащей удовлетворению в ответе заявителю, указанном в пункте 5.6. настоящего регламента, дается информация о действиях, осуществляемых Администрацией Ключевского сельского поселения Омского муниципального района, многофункциональным центром либо организацией, предусмотренной частью 1.1 статьи 16 Федерального закона от 27.07.2010 № 210 «Об организации предоставления государственных и муниципальных услуг», в целях незамедлительного устранения выявленных нарушений при оказании муниципальной услуги, а также приносятся извинения за доставленные неудобства и указывается информация о дальнейших действиях, которые необходимо совершить заявителю в целях получения муниципальной услуги.

В случае признания жалобы не подлежащей удовлетворению в ответе заявителю, указанном в пункте 5.7 настоящего регламента, даются аргументированные разъяснения о причинах принятого решения, а также информация о порядке обжалования принятого решения. (Изменения внесены на основании Постановления Администрации Ключевского сельского поселения Омского муниципального района Омской области от 03.06.2019 № 63).

Приложение № 1
к административному регламенту

БЛОК-СХЕМА



Приложение 2
к Административному регламенту

Главе Ключевского сельского поселения

ЗАЯВЛЕНИЕ

(полное и сокращенное наименование юридического лица, Ф.И.О. заявителя –
физического лица
или индивидуального предпринимателя)

ИНН	_____	КПП	_____
ОГРН	_____	ОКПО	_____
ОКОПФ	_____	ОКФС	_____
ОКВЭД	_____	ОКОНХ	_____
ОКАТО	_____		

действующего на основании

устава

положения

иное (указать вид документа) _____

зарегистрированного _____

(кем и когда зарегистрированы юридическое лицо,
индивидуальный предприниматель)

Документ, подтверждающий государственную регистрацию юридического
лица, индивидуального предпринимателя

от “ _____ ” _____ 20 ____ г.,

(наименование и реквизиты документа)

выдан _____ ” _____ 20__ г.

_____ (когда и кем выдан)

Место нахождения (юридический адрес)

Банковские реквизиты

В лице _____

_____ (должность, представитель, Ф.И.О. полностью)

дата рождения _____

паспорт серии _____ № _____ код подразделения _____

_____ (иной документ, удостоверяющий личность)

выдан “ _____ ” _____ 20__ г.

_____ (когда и кем выдан)

адрес проживания _____

_____ (полностью место постоянного проживания)

контактный телефон: _____,

действующий от имени юридического лица:

без доверенности _____

_____ (указывается лицом, имеющим право действовать от имени юридического лица без доверенности в силу закона или учредительных документов)

на основании доверенности,
удостоверенной _____

_____ (Ф.И.О. нотариуса, округ)

« ___ » _____ 20__ г., № в реестре _____

по иным основаниям _____

_____ (наименование и реквизиты документа)

Прошу предоставить в пользование:

_____ (наименование водного объекта)

(место расположения водного объекта, его части)

(географические координаты участка водопользования)

для

(забора (изъятия) водных ресурсов из водного объекта/использования акватории водного объекта/использования водного объекта без забора (изъятия) водных ресурсов для производства электрической энергии)

с целью

(указывается цель водопользования)

в

ВОДОПОЛЬЗОВАНИЕ,

(совместное, обособленное)

с размещением на водном объекте

(указываются размещаемые на водном объекте

водозаборные, другие гидротехнические или иные сооружения, их параметры)

Параметры водопользования

*(намечаемый объем забора (изъятия) водных ресурсов из водного объекта, тыс. куб. м/год;
площадь акватории, в пределах которой намечается использование акватории водного объекта, км²;
расчетное количество производимой электроэнергии, тыс. кВт•час/в год)*

Срок водопользования: с “ _____ ” _____ 20__ г. по “ _____ ” _____ 20__ г.

Приложения:

(подпись заявителя)

(полностью Ф.И.О.)

Номер записи в форме учета входящих документов

**РАСПИСКА
О ПОЛУЧЕНИИ ДОКУМЕНТОВ**

Я _____ получил(а) «__» _____ 20__ г.
(Ф.И.О. сотрудника, принявшего комплект документов) (дата)

от _____
(полное и сокращенное наименование юридического лица, Ф.И.О. заявителя частного лица)

заявление о предоставлении в пользование водного объекта или его части

(название водного объекта)

для _____
(цель водопользования)

на основании договора водопользования (от «__» _____ 20__ г. вх. № _____)
(дата и входящий номер соответствующего заявления)

и прилагаемые к нему документы, согласно описи.

(подпись)

(ФИО)

Приложение:

Опись предоставленных документов и материалов.

ОПИСЬ ПРЕДОСТАВЛЕННЫХ ДОКУМЕНТОВ И МАТЕРИАЛОВ

«__» _____ 20__ г. вх. № __
(дата и входящий номер
соответствующего заявления)

«__» _____ 20__ г.
(дата составления описи)

(В графе 4 «Отметка о наличии» проставляется «есть» в случае наличия требуемого документа, удовлетворяемого предъявляемым к нему требованиям, указанным в графе 3 «Требования». В остальных случаях проставляется «нет»)

№	Наименование документов, материалов или электронных приложений	Требования	Отметка о наличии
1	2	3	4
1.	Заявление на заключение договора на водопользование	2 экз. оформленный по соответствующей форме	
2.	Копия учредительных документов	Только для юридического лица. 2 экз.: 1 нотариально заверенная копия или копия с предъявлением оригинала	

№	Наименование документов, материалов или электронных приложений	Требования	Отметка о наличии
1	2	3	4
3.	Выписка из Единого государственного реестра юридических лиц	Только для юридического лица. 2 экз.: 1 нотариально заверенная копия или копия с предъявлением оригинала	
	Выписка из Единого государственного реестра индивидуальных предпринимателей	Только для индивидуального предпринимателя. 2 экз.: 1 нотариально заверенная копия или копия с предъявлением оригинала	
	Копия документа, удостоверяющего личность	Только для физического лица. 2 экз.: 1 нотариально заверенная копия или копия с предъявлением оригинала	
4.	Копия свидетельства о постановке на учет в налоговом органе	2 экз.: 1 нотариально заверенная копия или копия с предъявлением оригинала	

№	Наименование документов, материалов или электронных приложений	Требования	Отметка о наличии
1	2	3	4
5.	<p>Документ, подтверждающий полномочия лица на осуществление действий от имени заявителя:</p> <hr/> <p>(указать документ)</p>	<p>Обязателен только при представлении документов не лично заявителем. 2 экз.: 1 оригинал, нотариально заверенная копия или копия с предъявлением оригинала</p>	
6.	<p>Материалы, содержащие сведения о планируемых заявителем водохозяйственных мероприятиях, мероприятиях по охране водного объекта и сохранению водных биологических ресурсов и среды их обитания, а также о предполагаемом размере и источниках средств, необходимых для их реализации</p>	<p>2 экз. на бумажном носителе</p>	
7.	<p>Документ о предоставлении в пользование земельного участка, необходимого для осуществления водопользования</p>	<p>2 экз. на бумажном носителе</p>	
8.	<p>Сведения о водном объекте, в том числе морфометрические и гидрологические характеристики водного объекта</p>	<p>2 экз. на бумажном носителе</p>	
9.	<p>Материалы, содержащие сведения о возможности ведения в установленном порядке регулярных наблюдений за водными объектами и их водоохранными зонами при осуществлении водопользования</p>	<p>2 экз. на бумажном носителе</p>	

№	Наименование документов, материалов или электронных приложений	Требования	Отметка о наличии
1	2	3	4
10.	Материалы, отображающие в графической форме водный объект, указанный в заявлении, размещение средств и объектов водопользования, а также пояснительная записка к этим материалам	2 экз. на бумажном носителе	
<i>Дополнительно для забора (изъятия) водных ресурсов</i>			
11.	Расчет и обоснование заявленного объема забора (изъятия) водных ресурсов из водного объекта за платежный период и размера платы за пользование водным объектом для забора (изъятия) водных ресурсов, включая объем их забора (изъятия) для передачи абонентам	2 экз. на бумажном носителе	
12.	Сведения о наличии контрольно-измерительной аппаратуры для учета объема и качества забираемых (изымаемых) из водного объекта водных ресурсов, в том числе передаваемых абонентам водных ресурсов, о проведении регулярных наблюдений за водными объектами и их водоохранными зонами, а также сведения об обеспечении такого учета и таких регулярных наблюдений	2 экз. на бумажном носителе	
13.	Сведения о технических параметрах водозаборных сооружений (тип и производительность водозаборных сооружений, наличие устройств по предотвращению попадания рыб и других водных биологических ресурсов в эти сооружения, способ отбора водных ресурсов)		
<i>Дополнительно для использования акватории водного объекта</i>			

№	Наименование документов, материалов или электронных приложений	Требования	Отметка о наличии
1	2	3	4
14.	Прилагаются материалы, содержащие сведения о планируемом использовании акватории водного объекта и применяемых при этом технических средствах, площади акватории водного объекта, намечаемой к использованию, а также расчет размера платы за использование водного объекта для указанной цели		
<i>Дополнительно для использования водного объекта без забора (изъятия) водных ресурсов с целью производства электрической энергии</i>			
15.	Сведения об установленной мощности гидроэнергетического объекта		
16.	Состав и краткое описание гидротехнических сооружений гидроэнергетического объекта (плотин, водосбросов, водозаборных, водовыпускных и других гидротехнических сооружений), а также рыбозащитных и рыбопропускных сооружений		
17.	Сведения о наличии контрольно-измерительной аппаратуры для учета количества производимой электроэнергии, регулярных наблюдений за состоянием и режимами водохранилища, водного объекта ниже гидроузла на примыкающем к нему участке (в верхнем и нижнем бьефах) и их водоохранных зон, а также сведения об обеспечении такого учета и таких регулярных наблюдений		

№	Наименование документов, материалов или электронных приложений	Требования	Отметка о наличии
1	2	3	4
18.	Расчет количества производимой электроэнергии за платежный период и размера платы за пользование водным объектом для целей производства электрической энергии		

Опись заполнил: _____

(должность)

(ФИО)

(подпись)

**Мотивированный отказ в предоставлении водного объекта в
пользование
на основании договора водопользования**

Кому: _____

Исх. № _____ от «__» _____
20__ г.

(фамилия, имя отчество заявителя /
представителя заявителя)

Отказать в предоставлении водного объекта в пользование на
основании договора водопользования по заявлению от «__» _____
20__ г. вх. № _____ в связи с:

- недостоверностью предоставленных документов для предоставления права пользования водным объектом или его частью на основании решения о предоставлении водных объектов в пользование;
- несоответствием предоставленных документов для предоставления права пользования водным объектом или его частью на основании решения о предоставлении водных объектов в пользование требованиям действующего законодательства;
- заявитель не может быть водопользователем в соответствии с законодательством;
- отсутствует возможность предоставления прав пользования водным объектом в специально обособленного пользования указанным в заявке водным объектом или его частью законных оснований другим водопользователем;
- другая причина отказа:

(указать причину)

Основанием

для

отказа

Глава Ключевского сельского поселения _____

(подпись)

(Ф.И.О.)

М.П.