

**Администрация Ключевского сельского поселения**

---

**ПОСТАНОВЛЕНИЕ**

От 25.04.2012 г. № 66 - п

Об утверждении административного регламента по предоставлению муниципальной услуги «Выдача документа, подтверждающего проведение основных работ по строительству (реконструкции) объекта индивидуального жилищного строительства с привлечением средств материнского капитала на территории Ключевского сельского поселения Омского муниципального района Омской области»

В соответствии с Федеральным законом от 27 июля 2010 года № 210-ФЗ «Об организации предоставления государственных и муниципальных услуг», руководствуясь Федеральным законом от 6 октября 2003 года № 131-ФЗ «Об общих принципах организации местного самоуправления в Российской Федерации, Федеральным законом от 29 декабря 2006 года № 256-ФЗ « О дополнительных мерах государственной поддержки семей, имеющих детей»

**ПОСТАНАВЛЯЮ:**

1. Утвердить административный регламент предоставления муниципальной услуги «Выдача документа, подтверждающего проведение основных работ по строительству (реконструкции) объекта индивидуального жилищного строительства с привлечением средств материнского капитала на территории Ключевского сельского поселения Омского муниципального района Омской области» согласно приложению к настоящему постановлению.

2. Опубликовать настоящее постановление в газете «Омский муниципальный вестник».

3. Контроль за исполнением настоящего постановления оставляю за собой.

Глава сельского поселения

В.И. Кондрашов

Приложение  
к постановлению Администрации  
Ключевского сельского поселения  
Омского муниципального района  
Омской области  
от 25.04.2012 года № 66 - п

**Административный регламент  
по предоставлению муниципальной услуги «Выдача документа,  
подтверждающего проведение основных работ по строительству  
(реконструкции) объекта индивидуального жилищного строительства с  
привлечением средств материнского капитала на территории  
Ключевского сельского поселения Омского муниципального района  
Омской области»**

**1. Общие положения**

1.1. Административный регламент по предоставлению муниципальной услуги «Выдача документа, подтверждающего проведение основных работ по строительству (реконструкции) объекта индивидуального жилищного строительства с привлечением средств материнского капитала на территории Ключевского сельского поселения Омского муниципального района Омской области» (далее – административный регламент) разработан в целях повышения качества исполнения и доступности указанной муниципальной услуги и определяет сроки и последовательность действий (административных процедур) при осуществлении полномочий по ее предоставлению на территории Ключевского сельского поселения Омского муниципального района Омской области.

1.2. Правом на подачу заявления о предоставлении муниципальной услуги обладают:

физические лица получившие государственный сертификат на материнский (семейный) капитал (далее - заявитель).

1.3. Предоставление муниципальной услуги осуществляется в соответствии со следующими нормативными правовыми актами:

- Градостроительного кодекса Российской Федерации;
- Федерального закона №59 от 02.05.2006 г. «О порядке рассмотрения обращения граждан Российской Федерации»;
- Федерального закона № 256 от 29.12.2006 г. « О дополнительных мерах государственной поддержки семей, имеющих детей»;
- Постановления Российской Федерации от 18 августа 2011г. №686 «Об утверждении правил выдачи документа, подтверждающего проведение основных работ по строительству (реконструкции) объекта индивидуального жилищного строительства, осуществляемому с привлечением средств материального (семейного) капитала»;

- Приказа министерства регионального развития РФ от 27 июня 2011г. № 286 «Об утверждении формы документа подтверждающего проведение основных работ по строительству объектов индивидуального жилищного строительства (монтаж фундамента, возведение стен и кровли) или проведение работ по реконструкции объекта индивидуального жилищного строительства, в результате которых общая площадь жилого помещения (жилых помещений) реконструируемого объекта увеличивается не менее чем на учетную норму площади жилого помещения, устанавливаемую в соответствии с жилищным законодательством РФ».

## **2. Стандарт предоставления муниципальной услуги**

2.1. Наименование муниципальной услуги: «Выдача документа, подтверждающего проведение основных работ по строительству (реконструкции) объекта индивидуального жилищного строительства с привлечением средств материнского капитала на территории Ключевского сельского поселения Омского муниципального района Омской области».

2.2. Наименование органа, предоставляющего муниципальную услугу.

2.2.1. Муниципальная услуга предоставляется Администрацией Ключевского сельского поселения Омского муниципального района Омской области.

2.2.2. Непосредственным исполнителем муниципальной услуги является уполномоченный специалист Администрации.

2.3. Результат предоставления муниципальной услуги.

Результатом предоставления муниципальной услуги является выдача Администрацией акта освидетельствования либо мотивированного отказа в выдаче акта освидетельствования.

2.4. Сведения о порядке предоставления муниципальной услуги носят открытый общедоступный характер.

При необходимости получения консультаций по данной услуге заявители обращаются в Администрацию Ключевского сельского поселения.

2.5 Информация о месте нахождения и графике работы Администрации Ключевского сельского поселения:

– местонахождение: Омская область, Омский район, п. Ключи, ул. Березовая д. 1

– почтовый адрес: 644516, Омская область, Омский район, п. Ключи, ул. Березовая д.1

– адрес электронной почты: [a-ksp@mail.ru](mailto:a-ksp@mail.ru)

– график работы: понедельник-четверг: 8.00- 16.15

пятница: не приёмный день(работа с документами)

обед : 12.00- 13.00

выходные дни: суббота, воскресенье.

(На основании Постановления Администрации Ключевского сельского поселения Омского муниципального района Омской области от 15.09.2015г. № 123-п).

2.6. Справочный телефон: (3812) 21-78-76.

2.7. Срок предоставления муниципальной услуги.

2.7.1. Срок предоставления муниципальной услуги не должен превышать 30 календарных дней со дня подачи заявления и документов, указанных в пункте 2.9 административного регламента.

2.8. Правовые основания для предоставления муниципальной услуги указаны в п. 1.4 административного регламента.

2.9. Исчерпывающий перечень документов, необходимых в соответствии с законодательными и иными нормативными правовыми актами для предоставления муниципальной услуги.

2.9.1. Перечень документов, необходимых в соответствии с законодательными и иными нормативными правовыми актами для предоставления муниципальной услуги, которые заявитель обязан предоставить самостоятельно:

- 1) заявление по форме согласно приложению № 1 к регламенту;
- 2) документ, удостоверяющий личность;
- 3) документ, подтверждающий полномочия представителя:
  - доверенность.
- 4) правоустанавливающие документы на земельный участок:
  - копии документов, устанавливающих права на земельный участок, если право на земельный участок не зарегистрировано в Едином государственном реестре прав на недвижимое имущество и сделок с ним.
- 5) правоустанавливающие документы на объект недвижимости:
  - копии документов, устанавливающих права на объект недвижимости, если право на здания, строения, сооружения не зарегистрировано в ЕГРП и сделок с ним.
- 6) технический паспорт на объекты капитального строительства, расположенные на территории земельного участка (при реконструкции);
- 7) проектная документация (при реконструкции);
- 8) документ подтверждающий получение материнского капитала.

2.9.3. Перечень документов, необходимых в соответствии с законодательными и иными нормативными правовыми актами для предоставления муниципальной услуги, которые заявитель вправе предоставить по собственной инициативе, так как они подлежат предоставлению в рамках межведомственного информационного взаимодействия:

- 1) выписка из Единого государственного реестра прав на недвижимое имущество и сделок с ним о правах на здание, строение, сооружение, находящихся на земельном участке заявителя (заявителей) (при наличии зданий, строений, сооружений на земельном участке заявителя (заявителей));
- 2) выписка из Единого государственного реестра прав на недвижимое имущество и сделок с ним о правах на земельные участки, смежные к земельному участку заявителя (заявителей);

3) выписка из Единого государственного реестра прав на недвижимое имущество и сделок с ним о правах на земельный участок заявителя (заявителей);

4) Кадастровый паспорт земельного участка;

5) Кадастровый план территории;

6) Разрешение на строительство объекта капитального строительства;

2.9.4. При непосредственной подаче заявления копии документов, перечисленных в пункте 2.9 административного регламента, представляются с одновременным предъявлением оригиналов документов для сверки.

Копия каждого документа заверяется отметкой «Копия верна», подписью специалиста, ответственного за предоставление муниципальной услуги (с указанием его Ф.И.О., должности и даты приема документа).

Требования настоящего пункта не распространяются на документы, которые в соответствии с требованием действующего законодательства необходимо предоставлять в нотариально заверенной форме.

2.9.5. В случае если документы подаются по почте, копии документов должны быть заверены нотариусом либо лицом, имеющим право осуществлять нотариальные действия в соответствии с действующим законодательством.

2.10. Исчерпывающий перечень оснований для отказа в приеме документов, необходимых для предоставления муниципальной услуги:

1) ненадлежащее оформление заявления (отсутствие в заявлении Ф.И.О. заявителя (если заявителем является физическое лицо, либо индивидуальный предприниматель), наименования юридического лица (если заявителем является юридическое лицо), адреса, подписи заявителя);

2) несоответствие приложенных к заявлению документов перечню, указанному в заявлении;

3) представление документов не в полном объеме;

4) несоответствие копий документов требованиям, установленным пунктами 2.9.4 – 2.9.5 административного регламента.

2.11. Исчерпывающий перечень оснований для отказа в предоставлении муниципальной услуги:

1) ненадлежащее оформление заявления (отсутствие в заявлении Ф.И.О. заявителя (если заявителем является физическое лицо, либо индивидуальный предприниматель), адреса, подписи заявителя);

2) несоответствие приложенных к заявлению документов перечню, указанному в заявлении;

3) представление документов не в полном объеме;

4) несоответствие копий документов требованиям, установленным пунктами 2.9.4 административного регламента;

5) в случае, если земельный участок, на который запрашивается градостроительный план, находится не на территории Ключевского сельского поселения Омского муниципального района Омской области.

б) если в ходе освидетельствования проведения основных работ по

строительству объекта индивидуального жилищного строительства (монтаж фундамента, возведение стен и кровли) будет установлено, что такие работы не выполнены в полном объеме;

7) если в ходе освидетельствования проведения работ по реконструкции объекта индивидуального жилищного строительства будет установлено, что в результате таких работ общая площадь жилого помещения не увеличивается, либо увеличивается менее чем на учетную норму площади жилого помещения, устанавливаемую в соответствии с жилищным законодательством Российской Федерации.

Решение об отказе в предоставлении муниципальной услуги должно содержать основания отказа с обязательной ссылкой на конкретную норму действующего законодательства.

Представления документов и информации, отсутствие и (или) недостоверность которых не указывались при первоначальном отказе в приеме документов, необходимых для предоставления муниципальной услуги, либо в предоставлении муниципальной услуги, за исключением следующих случаев:

а) изменение требований нормативных правовых актов, касающихся предоставления муниципальной услуги, после первоначальной подачи заявления о предоставлении муниципальной услуги;

б) наличие ошибок в заявлении о предоставлении муниципальной услуги и документах, поданных заявителем после первоначального отказа в приеме документов, необходимых для предоставления муниципальной услуги, либо в предоставлении муниципальной услуги и не включенных в представленный ранее комплект документов;

в) истечение срока действия документов или изменение информации после первоначального отказа в приеме документов, необходимых для предоставления муниципальной услуги, либо в предоставлении муниципальной услуги;

г) выявление документально подтвержденного факта (признаков) ошибочного или противоправного действия (бездействия) должностного лица Администрации Ключевского сельского поселения Омского муниципального района или муниципального служащего Администрации Ключевского сельского поселения Омского муниципального района, работника многофункционального центра, работника организации, предусмотренной частью 1.1 статьи 16 Федерального закона от 27.07.2010 № 210 «Об организации предоставления государственных и муниципальных услуг», при первоначальном отказе в приеме документов, необходимых для предоставления муниципальной услуги, либо в предоставлении муниципальной услуги, о чем в письменном виде за подписью главы Администрации Ключевского сельского поселения Омского муниципального района, руководителя многофункционального центра при первоначальном отказе в приеме документов, необходимых для предоставления муниципальной услуги, либо руководителя организации, предусмотренной частью 1.1 статьи 16 Федерального закона от 27.07.2010 № 210 «Об

организации предоставления государственных и муниципальных услуг», уведомляется заявитель, а также приносятся извинения за доставленные неудобства. (Изменения внесены на основании Постановления Администрации Ключевского сельского поселения Омского муниципального района Омской области от 03.06.2019 № 76).

2.12. Предоставление муниципальной услуги осуществляется на безвозмездной основе.

2.13. Максимальный срок ожидания в очереди при подаче заявления о предоставлении муниципальной услуги и при получении результата предоставления муниципальной услуги не должен превышать 15 минут (на основании Постановления Администрации Ключевского сельского поселения №80-п от 02.09.2013г.).

2.14. Срок регистрации заявления о предоставлении муниципальной услуги не должен превышать двух рабочих дней.

2.15. Требования к помещениям, в которых предоставляется муниципальная услуга.

2.15.1. Места для ожидания должны соответствовать комфортным условиям для заявителей.

Места для ожидания должны быть оборудованы стульями (кресельными секциями) или скамьями (банкетками). Количество мест для ожидания определяется исходя из фактической нагрузки и возможностей для их размещения в здании, но не может составлять менее 3 мест.

2.15.2. Места для заполнения заявлений о предоставлении муниципальной услуги оборудуются стульями, столами и обеспечиваются образцами заполнения документов, бланками заявлений и ручками для письма.

2.15.3. Помещения для непосредственного взаимодействия специалиста, ответственного за предоставление муниципальной услуги, с заявителями должны соответствовать комфортным условиям для заявителей и оптимальным условиям работы специалиста, ответственного за предоставление муниципальной услуги. Места непосредственного приема заявителей должны быть оборудованы стульями.

2.15.4. Кабинеты приема заявителей должны быть оборудованы информационными табличками (вывесками) с указанием:

- номера кабинета;
- фамилии, имени, отчества и должности специалиста, ответственного за предоставление муниципальной услуги;
- графика приема.

2.15.5. Рабочее место специалиста, ответственного за предоставление муниципальной услуги, должно быть оборудовано персональным компьютером с возможностью доступа к информационным базам данных (системы «Консультант плюс»), печатающим и копирующим устройствами.

2.15.6. На информационном стенде, расположенном в здании Администрации Ключевского сельского поселения Омского муниципального района Омской области размещаются следующие сведения:

- сведения о нормативных правовых актах по вопросам осуществления муниципальной функции,
- перечень документов, прилагаемых к заявлению для получения градостроительного плана земельного участка, в соответствии с п. 2.9. настоящего Регламента,
- перечень оснований для отказа в выполнении муниципальной функции, согласно п. 2.10 настоящего Регламента,
- образцы заполнения бланков заявлений о выдаче градостроительного плана земельного участка,
- адреса, телефоны и время приема в Администрации, организациях, участвующих в оформлении документов, необходимых для получения градостроительного плана земельного участка, а так же последовательность их посещения,
- часы приема уполномоченного должностного лица Администрации, в соответствии с п. 2.5. настоящего Регламента.

#### 2.16. Показатели доступности и качества муниципальной услуги:

Качественным показателем качества муниципальной услуги являются:

- точность исполнения муниципальной услуги;
- профессиональная подготовка сотрудников органа, осуществляющего предоставления муниципальной услуги;
- высокая культура обслуживания заявителей.

2.16.1. Количественным показателем качества муниципальной услуги являются:

- строгое соблюдение сроков предоставления муниципальной услуги;
- количество обоснованных обжалований решений органа, осуществляющего предоставление муниципальной услуги.

2.16.2 Помещения, в которых предоставляются государственные и муниципальные услуги, зал ожидания, места для заполнения заявлений о предоставлении государственной или муниципальной услуги, информационные стенды с образцами их заполнения и перечнем документов, необходимых для предоставления каждой государственной или муниципальной услуги, должны быть доступны для инвалидов в соответствии с законодательством Российской Федерации о социальной защите инвалидов. (Изменения внесены на основании Постановления Администрации Ключевского сельского поселения Омского муниципального района Омской области от 20.03.2017 № 56-п).

2.17. Иные требования, в том числе учитывающие особенности предоставления муниципальной услуги в электронной форме.

2.17.1. Порядок получения заинтересованными лицами информации по вопросам предоставления муниципальной услуги.

Консультации по вопросам предоставления муниципальной услуги могут осуществляться:

- а) в письменной форме на основании письменного обращения;
- б) в устной форме при личном обращении заявителя;
- в) посредством телефонной связи;



г) посредством электронных ресурсов.

Заявитель может выбрать два варианта получения личной консультации:

- в режиме общей очереди;
- по предварительной записи по телефону. Определение времени проведения консультации по телефону является приоритетным способом получения консультации.

Консультации проводятся в рабочее время. Продолжительность консультирования заявителей при личном приеме в среднем составляет 20 минут, при ответе на телефонный звонок в среднем составляет 10 минут.

2.17.2. Предоставление муниципальной услуги в электронной форме осуществляется на базе информационных систем, включая государственные и муниципальные информационные системы, составляющие информационно-технологическую и коммуникационную инфраструктуру.

При предоставлении муниципальной услуги в электронной форме осуществляются:

- 1) предоставление информации заявителям и обеспечение доступа заявителей к сведениям о муниципальных услугах;
- 2) подача заявления и иных документов, необходимых для предоставления муниципальной услуги, и прием таких заявления и документов с использованием единого портала государственных и муниципальных услуг;
- 3) получение заявителем сведений о ходе выполнения и предоставлении муниципальной услуги;
- 4) взаимодействие органов, предоставляющих муниципальные услуги, иных государственных органов, органов местного самоуправления, организаций, участвующих в предоставлении муниципальной услуги;
- 5) получение заявителем результата предоставления муниципальной услуги, если иное не установлено федеральным законом;
- 6) иные действия, необходимые для предоставления муниципальной услуги.

### **3. Состав, последовательность и сроки выполнения административных процедур, требования к порядку их выполнения, в том числе особенности выполнения административных процедур в электронной форме**

3.1. Предоставление муниципальной услуги включает следующие административные процедуры:

- 1) прием заявлений и прилагаемых к нему документов;
- 2) регистрация заявления и прилагаемых к нему документов;
- 3) проверка представленных документов;

4) запрос дополнительных документов и информации для предоставления муниципальной услуги в рамках межведомственного взаимодействия (при необходимости);

5) подготовка и выдача акта освидетельствования либо мотивированного отказа в выдаче акта освидетельствования.

3.1.1. Заявление по форме, согласно приложению № 1 к настоящему регламенту с прилагаемыми документами принимаются уполномоченным специалистом Администрации. В случае подачи заявления о предоставлении муниципальной услуги по электронной почте, срок направления на регистрацию заявления не может превышать 3 рабочих дней с момента его поступления на адрес электронной почты администрации Ключевского сельского поселения. При этом уполномоченный специалист направляет на регистрацию распечатанный вариант заявления и прилагающихся к нему документов.

Получив заявку и проверив приложенные к ней документы, уполномоченный специалист отправляет на электронный адрес заявителя письмо с уведомлением о прочтении его заявки.

В случае если к заявке приложен неполный перечень документов, необходимых для предоставления муниципальной услуги, либо имеются основания для отказа в ее предоставлении, уполномоченный специалист в пятнадцатидневный срок со дня регистрации заявления направляет заявителю электронное письмо с рекомендацией предоставить недостающие документы либо отказ в предоставлении муниципальной услуги.

Предоставление муниципальной услуги откладывается на срок, необходимый для предоставления заявителем недостающих документов, но не более чем на 30 дней. В случае непредставления дополнительных документов в указанный срок, заявителю направляется электронное письмо об отказе в предоставлении муниципальной услуги.

В случае если документы предоставляются в двух экземплярах, один из которых подлинник, копии сверяются с подлинниками и последние возвращаются заявителю. Заявление и документы регистрируются в установленном порядке и согласно резолюции главы Администрации передаются уполномоченному должностному лицу, ответственному за проверку представленных документов на соответствие требованиям, установленным законодательством и подготовку проекта градостроительного плана земельного участка.

В рамках межведомственного взаимодействия, в случае необходимости получения дополнительных документов и информации для предоставления муниципальной услуги, уполномоченным должностным лицом Администрации Ключевского сельского поселения Омского муниципального района Омской области направляются межведомственные запросы в следующие органы:

- 1) Федеральная служба государственной регистрации, кадастра и картографии для получения правоустанавливающего документа на жилое помещение, право на которое зарегистрировано в

Едином государственном реестре прав на недвижимое имущество и сделок с ним.

3.1.2. Проверку осуществляет уполномоченное должностное лицо Администрации. Проверяется комплектность представленных документов. Проверка проводится в течение рабочего дня, следующего за днем регистрации поступившего заявления.

В случае установления комплектности представленных документов уполномоченный специалист Администрации в течение 10 дней со дня подачи заявителем заявления о выдаче акта освидетельствования и его подготовку:

- проводит осмотр объекта индивидуального жилищного строительства в присутствии лица, получившего государственный сертификат на материнский капитал, или его представителя. При проведении осмотра могут осуществляться обмеры и обследования освидетельствуемого объекта;
- выдает заявителю акт освидетельствования или отказывает в выдаче такого акта с указанием причин отказа.

3.1.3. Акт освидетельствования готовится уполномоченным специалистом Администрации по форме, утвержденной Приказом Министерства регионального развития Российской Федерации от 17.06 2011г. N 286 «Об утверждении формы документа, подтверждающего проведение основных работ по строительству объекта индивидуального жилищного строительства (монтаж фундамента, возведение стен и кровли) или проведение работ по реконструкции объекта индивидуального жилищного строительства, в результате которых общая площадь жилого помещения (жилых помещений) реконструируемого объекта увеличивается не менее чем на учетную норму площади жилого помещения, устанавливаемую в соответствии с жилищным законодательством Российской Федерации».

Акт освидетельствования регистрируется в журнале учета выданных актов освидетельствования и передается заявителю под роспись.

Акт освидетельствования является документом, подтверждающим проведение основных работ по строительству объекта индивидуального жилищного строительства (монтаж фундамента, возведение стен и кровли) или проведение работ по реконструкции объекта индивидуального жилищного строительства, в результате которых общая площадь жилого помещения (жилых помещений) реконструируемого объекта увеличивается не менее чем на учетную норму площади жилого помещения, устанавливаемую в соответствии с жилищным законом Российской Федерации.

Акт освидетельствования изготавливается в 3 экземплярах, 2 из которых выдается заявителю и один в бумажном виде хранится в Администрации. Выдача акта освидетельствования заявителю

осуществляется по адресу: Омская область Омский район, п. Ключи, ул.Новая, д. 7.

#### **4. Формы контроля за исполнением административного регламента**

4.1. Порядок осуществления текущего контроля за соблюдением и исполнением положений административного регламента и иных нормативных правовых актов, устанавливающих требования к предоставлению муниципальной услуги, а также принятием решений указанными лицами (далее – текущий контроль).

4.1.1. Текущий контроль осуществляется Главой Администрации Ключевского сельского поселения.

4.1.2. Текущий контроль осуществляется путем проведения проверок соблюдения и исполнения специалистом, ответственным за предоставление муниципальной услуги, положений административного регламента, иных нормативных правовых актов, устанавливающих требования к предоставлению муниципальной услуги.

4.2. Порядок и периодичность осуществления проверок полноты и качества предоставления муниципальной услуги, в том числе порядок и формы контроля за полнотой и качеством предоставления муниципальной услуги.

4.2.1. Для осуществления контроля за полнотой и качеством предоставления муниципальной услуги, выявления и установления нарушений прав заявителей, принятия решений об устранении соответствующих нарушений проводятся плановые и внеплановые проверки предоставления муниципальной услуги.

4.2.2. Периодичность осуществления плановых проверок полноты и качества предоставления муниципальной услуги устанавливается Администрацией Ключевского сельского поселения Омского муниципального района Омской области.

4.2.3. Плановые и внеплановые проверки проводятся должностным лицом, уполномоченным Главой Администрации Ключевского сельского поселения Омского муниципального района Омской области.

4.2.4. В ходе плановых и внеплановых проверок проверяется:

1) знание специалистом, ответственным за предоставление муниципальной услуги, положений административного регламента, нормативных правовых актов, устанавливающих требования к предоставлению муниципальной услуги;

2) соблюдение специалистом, ответственным за предоставление муниципальной услуги, сроков и последовательности исполнения административных процедур;

3) правильность и своевременность информирования заявителей об изменении административных процедур, предусмотренных административным регламентом;

4) устранение нарушений и недостатков, выявленных в ходе предыдущих проверок.

4.3. Ответственность за решения и действия (бездействие), принимаемые (осуществляемые) в ходе предоставления муниципальной услуги.

4.3.1. В случае выявления нарушений требований к предоставлению муниципальной услуги, установленных административным регламентом и иными нормативными правовыми актами, виновные лица привлекаются к ответственности в соответствии с законодательством Российской Федерации.

4.3.2. Ответственность за предоставление муниципальной услуги закрепляется в должностной инструкции.

## **5. Досудебный (внесудебный) порядок обжалования решений и действий (бездействия) органа Администрации (подведомственной организации), а также должностного лица, муниципального служащего**

5.1. Заявители вправе обратиться с жалобой на действия (бездействие) органа, должностного лица, специалиста, ответственных за предоставление муниципальной услуги, а также на решения, принимаемые такими органами и лицами в ходе предоставления муниципальной услуги (далее - жалоба) в письменной (устной) форме лично или направить жалобу по почте.

5.2. Основаниями для начала процедуры досудебного (внесудебного) обжалования являются:

- обращение заявителя лично с жалобой в письменной (устной) форме;
- поступление жалобы в письменной форме по почте.

5.3. При подаче жалобы заявитель вправе получить в Администрации Ключевского сельского поселения Омского муниципального района Омской области следующую информацию, необходимую для обоснования и рассмотрения жалобы:

- о месте нахождения Администрации Ключевского сельского поселения Омского муниципального района Омской области;

- сведения о режиме работы Администрации Ключевского сельского поселения Омского муниципального района Омской области;

- о графике приема заявителей Главой Администрации Ключевского сельского поселения Омского муниципального района Омской области;

- о перечне номеров телефонов для получения сведений о прохождении процедур рассмотрения жалобы;

- о входящем номере, под которым зарегистрирована жалоба;

- о сроке рассмотрения жалобы;

- о принятых промежуточных решениях (принятие к рассмотрению, истребование документов).

При подаче жалобы заявитель вправе получить копии документов, подтверждающих обжалуемое действие (бездействие) органа, должностного лица, специалиста, ответственных за предоставление муниципальной услуги.

5.4. При обращении заявителя с жалобой в устной форме, содержание устного обращения заносится в карточку личного приема заявителя. В случае если изложенные в устном обращении факты и обстоятельства являются очевидными и не требуют дополнительной проверки, ответ на обращение с согласия заявителя дается устно в ходе личного приема, о чем делается запись в карточке личного приема заявителя. В остальных случаях дается письменный ответ по существу поставленных в обращении вопросов.

5.5. При обращении заявителя с жалобой в письменной форме срок рассмотрения жалобы не должен превышать сроков, установленных действующим законодательством.

5.6. Жалоба в письменной форме должна содержать следующую информацию:

1) наименование органа, предоставляющего муниципальную услугу, должностного лица органа, предоставляющего муниципальную услугу, либо муниципального служащего, решения и действия (бездействие) которых обжалуются;

2) фамилию, имя, отчество (последнее – при наличии), сведения о месте жительства заявителя – физического лица либо наименование, сведения о месте нахождения заявителя – юридического лица, а также номер (номера) контактного телефона, адрес (адреса) электронной почты (при наличии) и почтовый адрес, по которым должен быть направлен ответ заявителю;

3) сведения об обжалуемых решениях и действиях (бездействии) органа, должностного лица органа, предоставляющего муниципальную услугу, либо муниципального служащего;

4) доводы, на основании которых заявитель не согласен с решением и действием (бездействием) органа, предоставляющего муниципальную услугу, должностного лица органа, предоставляющего муниципальную услугу, либо муниципального служащего. (На основании Постановления Администрации Ключевского сельского поселения Омского муниципального района Омской области от 20.07.2015 № 107-п).

К жалобе заявитель вправе приложить копии документов, подтверждающих изложенные в ней обстоятельства. В этом случае в жалобе приводится перечень прилагаемых к ней документов.

5.7. Порядок рассмотрения жалобы, основания для отказа в рассмотрении жалобы.

В случае если в жалобе не указаны фамилия заявителя (для физических лиц, индивидуальных предпринимателей), наименование юридического лица (для юридических лиц), почтовый адрес, по которому должен быть направлен ответ, ответ на жалобу не дается. Если в указанной жалобе содержатся сведения о подготавливаемом, совершаемом или совершенном противоправном деянии, а также о лице, его подготавливающем, совершающем или совершившем, жалоба подлежит направлению в государственный орган в соответствии с его компетенцией.

Жалобу, в которой содержатся нецензурные либо оскорбительные выражения, угрозы жизни, здоровью и имуществу должностного лица, специалиста, ответственных за предоставление муниципальной услуги, а также членов его семьи, Глава Ключевского сельского поселения Омского муниципального района Омской области вправе оставить без ответа по существу поставленных в ней вопросов и сообщить письменно заявителю, направившему жалобу, о недопустимости злоупотребления правом.

Если текст жалобы не поддается прочтению, ответ на жалобу не дается, о чем письменно сообщается заявителю, ее направившему, если его фамилия (для физических лиц, индивидуальных предпринимателей), наименование юридического лица (для юридических лиц) и почтовый адрес поддаются прочтению.

Если в жалобе содержится вопрос, на который ему многократно давались письменные ответы по существу в связи с ранее направляемыми жалобами, и при этом в жалобе не приводятся новые доводы или обстоятельства, Глава Ключевского сельского поселения Омского муниципального района Омской области вправе принять решение о безосновательности очередного обращения и прекращении переписки с заявителем по данному вопросу при условии, что указанная жалоба и ранее направляемые жалобы направлялись в один и тот же орган или одному и тому же должностному лицу. О данном решении заявитель, направивший жалобу, уведомляется письменно.

В случае если ответ по существу поставленного в жалобе вопроса не может быть дан без разглашения сведений, составляющих государственную или иную охраняемую федеральным законом тайну, заявителю, направившему жалобу, письменно сообщается о невозможности дать ответ по существу поставленного в ней вопроса в связи с недопустимостью разглашения указанных сведений.

В случае если причины, по которым ответ по существу поставленных в жалобе вопросов не мог быть дан, в последующем были устранены, заявитель вправе вновь направить жалобу.

Требование у заявителя при предоставлении муниципальной услуги документов или информации, отсутствие и (или) недостоверность которых не указывались при первоначальном отказе в приеме документов, необходимых для предоставления муниципальной услуги, либо в предоставлении муниципальной услуги, за исключением случаев, предусмотренных пунктом 4 части 1 статьи 7 Федерального закона от 27.07.2010 № 210 «Об организации предоставления государственных и муниципальных услуг». В указанном случае досудебное (внесудебное) обжалование заявителем решений и действий (бездействия) многофункционального центра, работника многофункционального центра возможно в случае, если на многофункциональный центр, решения и действия (бездействие) которого обжалуются, возложена функция по предоставлению соответствующих муниципальных услуг в полном объеме в порядке, определенном частью 1.3 статьи 16 Федерального закона от 27.07.2010 № 210 «Об организации

предоставления государственных и муниципальных услуг. (Изменения внесены на основании Постановления Администрации Ключевского сельского поселения Омского муниципального района Омской области от 03.06.2019 № 76).

5.8. По результатам рассмотрения жалобы Глава Ключевского сельского поселения принимает решение об удовлетворении требований заявителя либо об отказе в их удовлетворении, о чем заявителю дается письменный ответ.

В случае признания жалобы подлежащей удовлетворению в ответе заявителю, указанном в пункте 5.6. настоящего регламента, дается информация о действиях, осуществляемых Администрацией Ключевского сельского поселения Омского муниципального района, многофункциональным центром либо организацией, предусмотренной частью 1.1 статьи 16 Федерального закона от 27.07.2010 № 210 «Об организации предоставления государственных и муниципальных услуг», в целях незамедлительного устранения выявленных нарушений при оказании муниципальной услуги, а также приносятся извинения за доставленные неудобства и указывается информация о дальнейших действиях, которые необходимо совершить заявителю в целях получения муниципальной услуги.

В случае признания жалобы не подлежащей удовлетворению в ответе заявителю, указанном в пункте 5.7 настоящего регламента, даются аргументированные разъяснения о причинах принятого решения, а также информация о порядке обжалования принятого решения. (Изменения внесены на основании Постановления Администрации Ключевского сельского поселения Омского муниципального района Омской области от 03.06.2019 № 76).



Приложение № 1  
к административному регламенту  
предоставления муниципальной услуги

Главе администрации Ключевского  
сельского поселения В.И. Кондрашову  
от \_\_\_\_\_

(Ф.И.О., паспортные данные,  
место проживания, телефон/факс,

\_\_\_\_\_  
должность, фамилия, инициалы,  
реквизиты документа о представительстве -  
заполняется при наличии представителя застройщика)

**Заявление**  
**о выдаче акта освидетельствования проведения**  
**основных работ по строительству или проведения работ по реконструкции объекта**  
**индивидуального жилищного строительства**

Прошу выдать акт освидетельствования по

\_\_\_\_\_  
(строительству, реконструкции – нужное указать)  
объекта индивидуального жилищного строительства

\_\_\_\_\_  
(наименование объекта)  
на земельном участке, расположенном по адресу (местоположение):

\_\_\_\_\_  
(наименование субъекта Российской Федерации, муниципального образования, почтовый  
или

\_\_\_\_\_  
строительный адрес земельного участка)

Наименование конструкций:

монтаж фундамента \_\_\_\_\_

(тип конструкций, материал)

возведение стен \_\_\_\_\_ (тип конструкций,  
материал)

возведение кровли \_\_\_\_\_

(тип конструкций, материал)

Общая площадь реконструируемого объекта \_\_\_\_\_ м<sup>2</sup>

Площадь после реконструкции объекта \_\_\_\_\_ м<sup>2</sup>

К заявлению прилагаются следующие документы:

1. Копия разрешения на строительство (реконструкцию).
2. Копия технического паспорта объекта индивидуального жилищного строительства, объекта незавершенного строительства.

Застройщик (Заявитель)

\_\_\_\_\_  
Ф.И.О. (подпись)

дата « \_\_\_\_\_ » \_\_\_\_\_ 20 \_\_\_\_ г.

Приложение № 2  
к административному регламенту  
предоставления муниципальной услуги  
«Выдача документа, подтверждающего проведение  
основных работ по строительству (реконструкции)  
объекта индивидуального жилищного строительства,  
осуществляемому с привлечением средств  
материнского (семейного) капитала»

УТВЕРЖДАЮ

\_\_\_\_\_  
(наименование органа местного  
самоуправления)

\_\_\_\_\_  
(уполномоченное лицо

\_\_\_\_\_  
на проведение  
освидетельствования)

"\_\_" \_\_\_\_\_ 20\_\_ г.

АКТ

освидетельствования проведения основных работ  
по строительству объекта индивидуального жилищного  
строительства (монтаж фундамента, возведение стен  
и кровли) или проведение работ по реконструкции объекта  
индивидуального жилищного строительства, в результате  
которых общая площадь жилого помещения (жилых помещений)  
реконструируемого объекта увеличивается не менее чем  
на учетную норму площади жилого помещения, устанавливаемую  
в соответствии с жилищным законодательством  
Российской Федерации

г. (пос., дер.) \_\_\_\_\_

"\_\_" \_\_\_\_\_ 20\_\_ г.

Объект капитального строительства (объект индивидуального жилищного  
строительства) \_\_\_\_\_

\_\_\_\_\_  
(наименование, почтовый или строительный адрес объекта капитального

\_\_\_\_\_  
строительства)

\_\_\_\_\_  
(наименование конструкций: монтаж фундамента, возведение стен,

возведение кровли или проведение работ по реконструкции)  
Сведения о застройщике или заказчике (представителе застройщика или заказчика)

(нужное подчеркнуть)

---

(фамилия, имя, отчество,

---

паспортные данные, место проживания, телефон/факс)

---

(должность, фамилия, инициалы, реквизиты документа о представительстве -

---

заполняется при наличии представителя застройщика или заказчика)

Сведения о выданном разрешении на строительство \_\_\_\_\_  
(номер, дата выдачи

---

разрешения, наименование органа исполнительной власти или органа

---

местного самоуправления, выдавшего разрешение)

Сведения о лице, осуществляющем строительство (представителе лица, осуществляющего строительство)

(нужное подчеркнуть)

---

(наименование, номер и дата выдачи свидетельства о государственной

---

регистрации, ОГРН, ИНН, почтовые реквизиты, телефон/факс -

---

для юридических лиц; фамилия, имя, отчество, паспортные данные,

---

место проживания, телефон/факс - для физических лиц,

---

номер и дата договора)

---

(должность, фамилия, инициалы, реквизиты документа о представительстве -

---

заполняется при наличии представителя лица, осуществляющего строительство)

---

а также иные представители лиц, участвующих в осмотре объекта капитального строительства (объекта индивидуального жилищного строительства):

---

(наименование, должность, фамилия, инициалы, реквизиты документа

---

о представительстве)

Настоящий акт составлен о нижеследующем:

1. К освидетельствованию предъявлены следующие конструкции \_\_\_\_\_

---

(перечень и краткая характеристика конструкций объекта капитального

---

строительства)

---

2. Наименование проведенных работ:

2.1. Основные работы по строительству объекта капитального строительства

---

(наименование конструкций: монтаж фундамента, возведение стен,  
возведение кровли)

2.2. Проведенные работы по реконструкции объекта капитального строительства

---

(наименование конструкций: монтаж фундамента, возведение стен,  
возведение кровли)

---

В результате проведенных работ по реконструкции объекта капитального строительства общая площадь жилого помещения (жилых помещений) увеличивается на \_\_\_\_\_ кв. м и после сдачи объекта капитального строительства в эксплуатацию должна составить \_\_\_\_\_ кв. м.

3. Даты:

начала работ " \_\_ " \_\_\_\_\_ 20\_\_ г.

окончания работ " \_\_ " \_\_\_\_\_ 20\_\_ г.

4. Документ составлен в \_\_\_\_\_ экземплярах.

Приложения:

---

---

---

5. Подписи:

Застройщик или заказчик (представитель застройщика или заказчика)

---

(ФИО застройщика или заказчика)

---

подпись

---

(должность, Фамилия, инициалы  
представителя застройщика  
или заказчика)

---

подпись

Иные представители лиц, участвующих в осмотре объекта капитального строительства (объекта индивидуального жилищного строительства)

\_\_\_\_\_  
(наименование, должность, фамилия, инициалы)

\_\_\_\_\_  
ПОДПИСЬ

\_\_\_\_\_  
(наименование, должность, фамилия, инициалы)

\_\_\_\_\_  
ПОДПИСЬ

\_\_\_\_\_  
(наименование, должность, фамилия, инициалы)

\_\_\_\_\_  
ПОДПИСЬ

\_\_\_\_\_  
(наименование, должность, фамилия, инициалы)

\_\_\_\_\_  
ПОДПИСЬ

Приложение № 3  
к административному регламенту  
предоставления муниципальной услуги  
«Выдача документа, подтверждающего проведение  
основных работ по строительству (реконструкции)  
объекта индивидуального жилищного строительства,  
осуществляемому с привлечением средств  
материнского (семейного) капитала»

**УВЕДОМЛЕНИЕ**  
**об отказе в выдаче акта освидетельствования проведения основных работ по**  
**строительству (реконструкции) объекта индивидуального жилищного**  
**строительства**

" \_\_\_\_ " \_\_\_\_\_ 20\_\_ г.

На основании пункта 5 Правил выдачи документа, подтверждающего проведение основных работ по строительству (реконструкции) объекта индивидуального жилищного строительства, осуществляемому с привлечением средств материнского (семейного) капитала, утвержденных Постановлением Правительства Российской Федерации от 18 августа 2011 г. № 686, Администрация Ключевского сельского поселения уведомляет

\_\_\_\_\_  
(ФИО лица, получившего государственный сертификат

на материнский (семейный) капитал или его представителя, адрес места жительства)

об отказе в выдаче акта освидетельствования проведения основных работ по строительству объекта индивидуального жилищного строительства (монтаж фундамента, возведение стен и кровли) или проведения работ по реконструкции объекта индивидуального жилищного строительства, в результате которых общая площадь жилого помещения (жилых помещений) реконструируемого объекта увеличивается не менее чем на учетную норму площади жилого помещения, устанавливаемую в соответствии с жилищным законодательством Российской Федерации.

Причина отказа \_\_\_\_\_

Глава сельского поселения

\_\_\_\_\_  
МП (подпись) (ФИО)

Уведомление получил:

\_\_\_\_\_  
(ФИО заявителя) (подпись) " \_\_\_\_ " \_\_\_\_\_ 20\_\_ г.

Исполнитель:

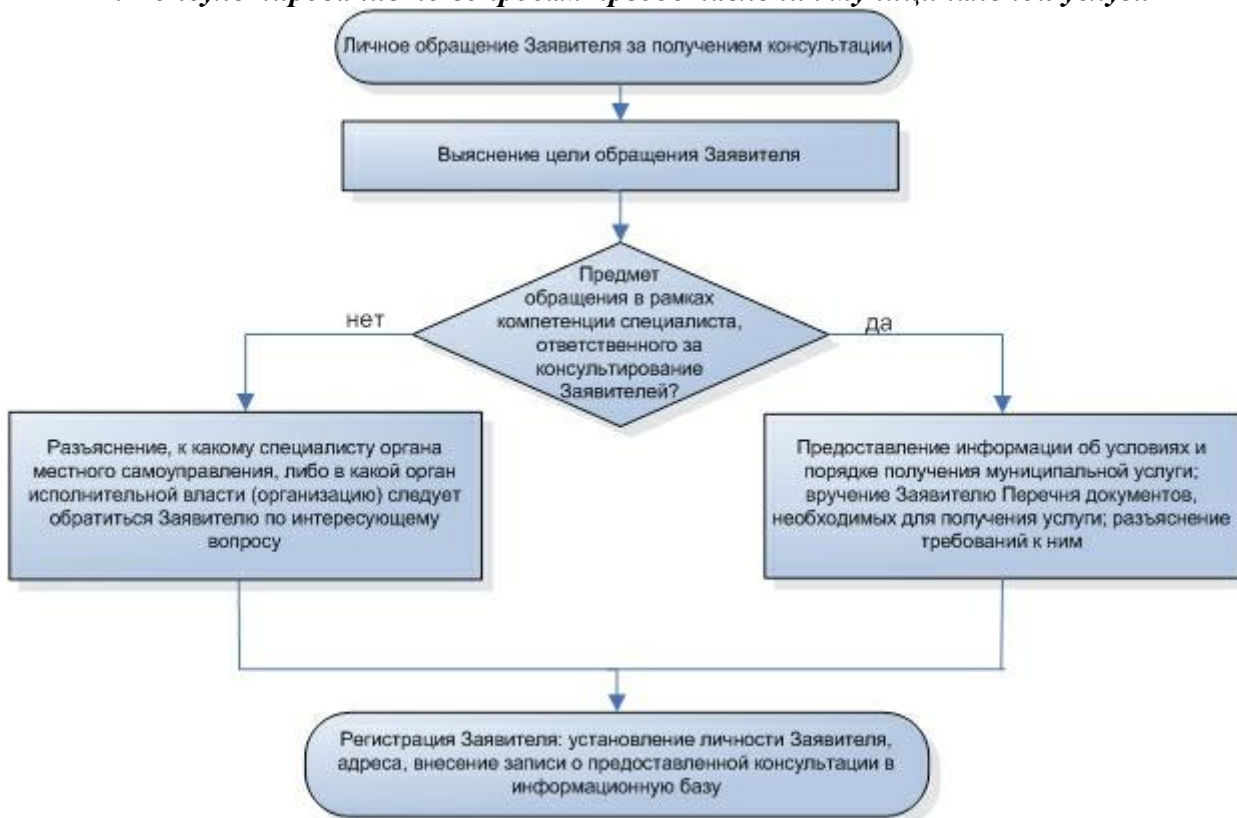
\_\_\_\_\_  
(ФИО)

\_\_\_\_\_  
(телефон)

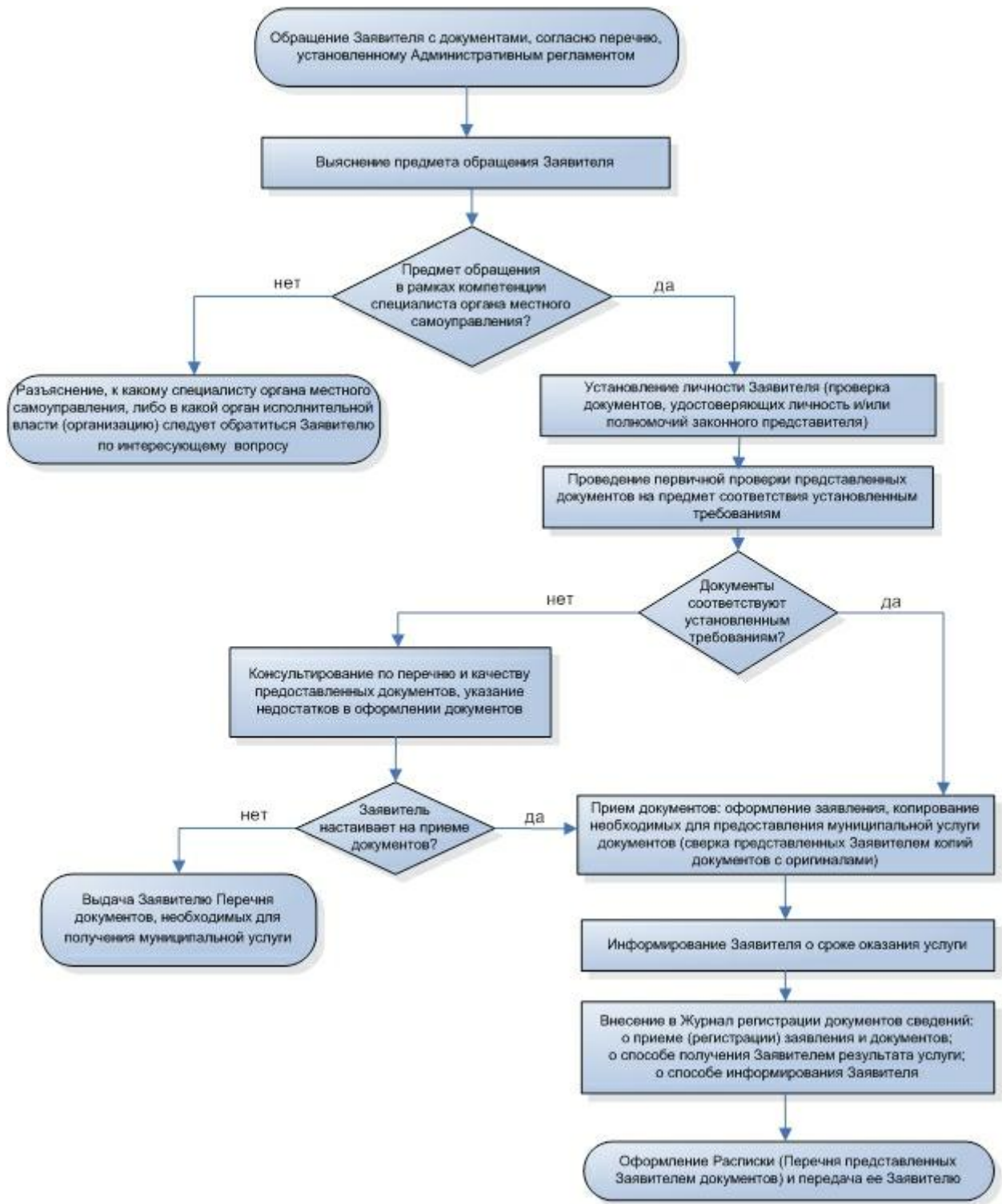
Приложение № 4  
к административному регламенту  
предоставления муниципальной услуги  
«Выдача документа, подтверждающего проведение  
основных работ по строительству (реконструкции)  
объекта индивидуального жилищного строительства,  
осуществляемому с привлечением средств  
материнского (семейного) капитала»

Блок-схема предоставления муниципальной услуги  
«Выдача документа, подтверждающего проведение основных работ по строительству  
(реконструкции) объекта индивидуального жилищного строительства,  
осуществляемому с привлечением средств материнского (семейного) капитала»

**1. Консультирование по вопросам предоставления муниципальной услуги**

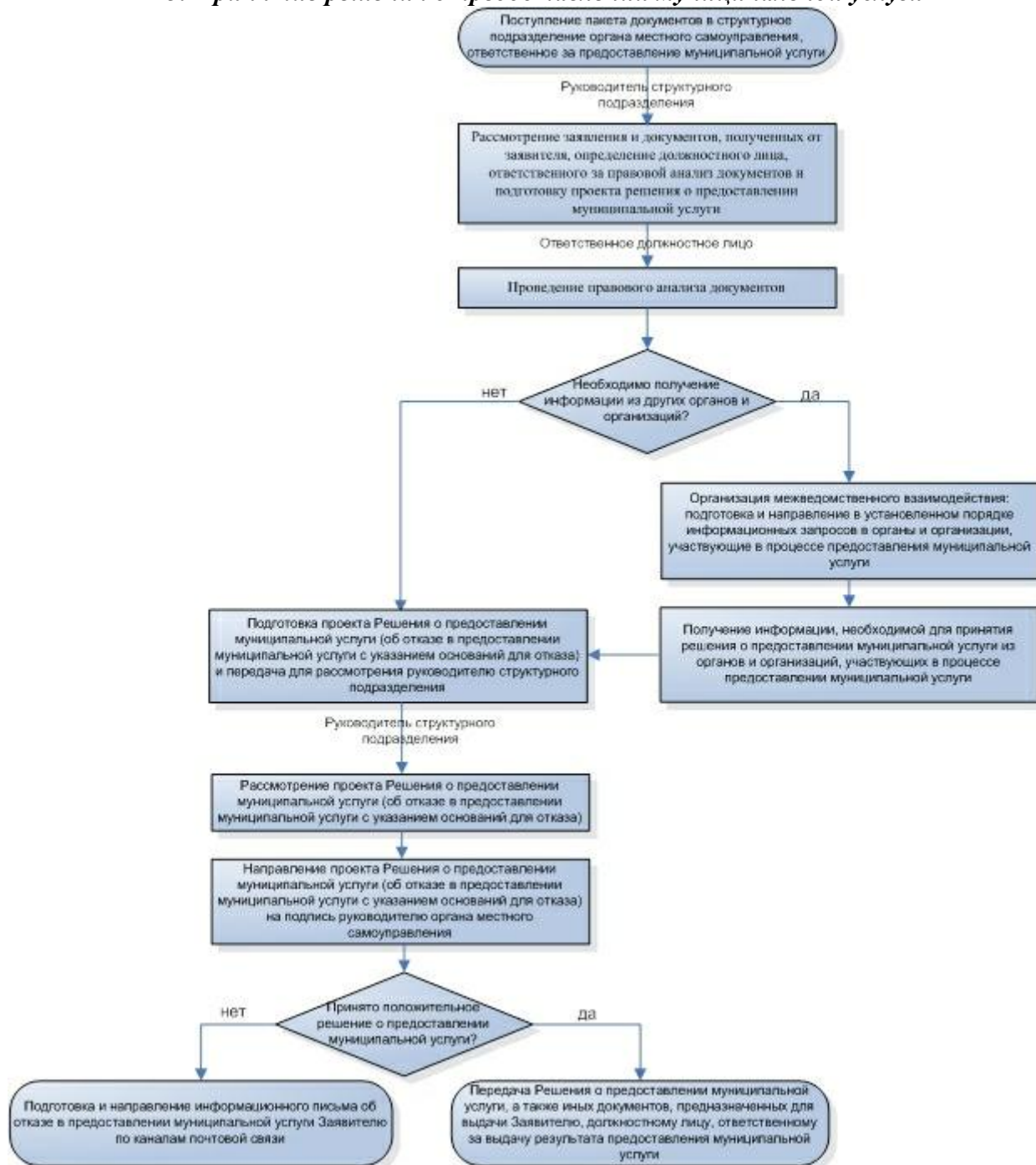


**2. Прием и регистрация заявления и документов**





### 3. Принятие решения о предоставлении муниципальной услуги



#### 4. Выдача результата предоставления муниципальной услуги Заявителю

